

Maud Massa

IMFRTS Marseille

DF3/ DEIS 2011/2013

Un nouveau paradigme social via l'ingénierie sociale

PROMOTION DE L'INGENIERIE SOCIALE

Ligne éditoriale : les professionnels du champ social et médico-social.

Nombre de caractères : 12000

Mots-clés : Acteurs, compétence, changement, diplôme, place, praxis.

Résumé :

La démarche de retourner en formation est toujours l'occasion de s'interroger. Cet article m'offre la possibilité de venir questionner l'interstice entre ma posture d'éducatrice spécialisée que j'ai souhaité quitter, pour des fonctions d'ingénierie que je suis entrain de construire.

C'est au travers de cet espace-temps indéfinissable et véritablement intrinsèque que se fonde mon interrogation première.

L'ingénierie sociale est une notion qui en appelle de nombreuses autres.

J'ai voulu savoir comment elle pouvait être perçue par la profession. Par le même temps, j'ai souhaité clarifier le terme et son histoire, avant d'expliquer les raisons de son émergence.

Au-delà de l'ingénierie sociale, ce sont tous les bouleversements politiques et sociaux que je tente de circonscrire, afin de mieux comprendre de façon systémique, comment chaque acteur social peut et doit se repositionner.

Enfin, il me semble que l'ingénierie sociale et le Deis sont véritablement la voie de passage du travail social à la construction d'un nouveau paradigme social.

L'ingénierie sociale et les professionnels titulaires du Deis seraient, à l'instar de la maïeutique, accompagnateurs et éclaireurs des changements en cours et à venir.

C'est parce qu'elle est complexe et multi référentielle que la difficulté de définir la notion d'ingénierie sociale se pose.

Depuis mon entrée en formation au Deis¹, j'observe qu'en m'interrogeant sur le sujet de mes études, peu de professionnels perçoivent ce qu'est vraiment l'ingénierie sociale. Le fait de devoir l'expliquer, de façon quasi systématique, m'amène à formuler l'hypothèse que cette notion et le Deis ne sont pas ou peu connus des professionnels du champ social et médico-social.

Il m'a donc semblé intéressant de tenter de clarifier cette notion, reliée à un contexte socio-économique et à l'histoire du travail social. Mon questionnement se fonde sur les bouleversements sociaux qui viennent légitimer l'arrivée de cette notion dans la profession. Quels sont-ils ? Comment intéresser et informer sur l'ingénierie sociale, est-elle en avance sur le temps du social ?

Par le biais de cet écrit, je souhaite promouvoir l'ingénierie sociale auprès des professionnels du secteur social et médico-social. L'objectif de l'article sera de démontrer l'intérêt de cette fonction, sa valeur ajoutée à la profession, la place que l'on doit lui accorder.

Afin de valider ou d'invalider cette hypothèse, j'ai souhaité interroger quelques professionnels du champ social et médico-social. Cette investigation s'est construite autour d'un questionnaire qui a eu

pour ambition de recueillir leur connaissance et leur représentation de l'ingénierie sociale. Il m'importait de savoir également quelle était la place de l'ingénierie sociale dans leur environnement de travail, et s'ils avaient envie d'en savoir plus.

Le questionnaire comporte de nombreuses questions ouvertes, car il était nécessaire de bien comprendre le point de vue des personnes interrogées. Cela m'a permis également de remettre en cause et critiquer mon hypothèse de départ.

J'ai construit mon échantillon en contactant mon réseau professionnel. Pour cela, j'ai utilisé le courrier électronique dans lequel je faisais apparaître une brève explication de ma démarche, ainsi qu'un lien informatique permettant l'accès direct au questionnaire. Ce dernier a été traité de façon dématérialisée². J'ai demandé aux personnes contactées de faire circuler mon courrier auprès de leurs collaborateurs et leurs partenaires, qui avaient pour consigne de faire suivre de la même manière. Au final, j'ai pu obtenir un retour de 52 personnes. Le questionnaire et les résultats sont annexés au présent article.

Mes recherches révéleront le contexte qui a vu émerger la notion d'ingénierie sociale, et qui amène progressivement le secteur professionnel vers des mutations

¹ Diplôme d'Etat d'ingénierie sociale

² J'ai utilisé les feuilles de calcul de Google document.

importantes, que l'ingénierie sociale se propose d'accompagner.

Les représentations collectives de l'ingénieur

Dans l'imaginaire social français, le métier d'ingénieur fait partie de l'élite : le titre évoque la réussite scolaire, l'aptitude intellectuelle. Il instaure aussi d'emblée une frontière, une distance avec le monde ouvrier. Systématiquement dans les textes, lorsqu'il est fait mention d'ingénieurs, l'on sait que cela concerne les métiers de la technique, de l'industrie, ou des mathématiques. Le Larousse définit l'ingénierie ainsi :

« *Étude d'un projet industriel sous tous ses aspects (techniques, économiques, financiers, monétaires et sociaux) et qui nécessite un travail de synthèse coordonnant les travaux de plusieurs équipes de spécialistes.* » On notera le lien immédiat avec le monde industriel, la notion de projet, ainsi que la nécessité de connaître et de coordonner divers corps de métiers inhérents à l'élaboration de ces projets.

Naissance de l'ingénierie sociale

Antoine Savoye considère que l'ingénierie sociale, sans être nommée ainsi est née au 19^e siècle, dans un contexte de conflits sociaux entre travailleurs et patronat. L'esprit des solutions qui ont pu être proposées à ces oppositions sont purement celles de l'ingénierie sociale : recherche de consensus, négociation, collaboration, coordination, mais aussi expertise, « *visée d'amélioration*

sociale et action concrète à une échelle réduite »³.

Toujours au 19^e siècle, Frédéric Le play, ingénieur des mines, emploie pour la première fois ce terme d'ingénierie sociale « *pour combattre l'action rénovatrice des ingénieurs, jugeant que le progrès technique mettait en péril les valeurs morales de la société et constituait une menace de destruction de l'institution familiale.* »⁴

Quel contexte a vu l'émergence de la notion ?

Le terme d'ingénierie sociale fut « dé-poussiéré » dans les années 1980 par Vincent de Gaulejac,⁵ dans le contexte naissant du développement social local, lui-même largement inspiré des mouvements d'éducation populaire et d'initiatives citoyennes. C'est à cette époque que l'on observe une complexification des problématiques sociales. Les pratiques qui prennent en compte les symptômes et non la cause des difficultés sont remises en question. Les réponses sectorielles et systématiquement institutionnelles et administratives sont également critiquées.

C'est ce que rapportent les commissions Dubedout, Bonnemaïson et Schwartz, qui concluent à l'unisson de privilégier une *approche globale*⁶, une profession-

³ Savoye Antoine. Article « La naissance de l'ingénierie sociale. » Revue « L'ingénierie à l'assaut du social », n°119, novembre/décembre 1988, p 59.

⁴ Lyet Philippe et Molina Christine. Article « Nouvelle figure de l'encadrement dans l'intervention sociale : Le Deis. » Revue Vie Sociale n°1/2011. Cédias. P 95-

⁵ De Gaulejac Vincent *et al* : « L'ingénierie sociale » aux éditions Alternatives sociales.

⁶ Dubéchet et Rivard Deis, collection tout-en-un, aux éditions Vuibert, P 39.

nalisation accrue des intervenants et un travail en synergie des différents acteurs concernés (bénévoles, usagers, professionnels, élus). En passant d'une action volontariste et centralisatrice à la décentralisation, l'Etat a permis aux territoires, et aux compétences locales de se développer au profit des populations et de leurs besoins. « *La « prospérité » du concept est ainsi fortement reliée à l'émergence de la notion de gouvernance, définie comme un nouveau mode d'intervention de l'Etat, qui fait appel à la coopération des acteurs et à leur interaction pour la co-construction d'actions publiques.* ⁷ »

Ces éléments vont être repris successivement par l'ensemble des politiques publiques depuis la fin des années 1990, à commencer par la loi de juillet 1998 de lutte contre les exclusions.

Les années 2000 marquent un virage pour le travail social, puisqu'elles voient l'arrivée d'une série de lois fondamentales, venues bouleverser les modes d'accompagnement, les pratiques, les diplômes.

A ces textes s'ajoute l'esprit « gestionnaire » de la Loi Organique relative aux Lois de Finances du 1er août 2001, ainsi que la Révision Générale des Politiques Publiques lancée en 2007, ayant pour ambition la réduction des dépenses publiques.

C'est dans ce contexte législatif dense, entraînant des changements complexes et déstabilisants pour les professionnels

⁷ Le rapport Morel, Inspectrice Générale des Affaires Sociales ; rapport rédigé « à la demande du comité de pilotage de la cohésion sociale du 23 septembre 2008. »

du travail social, que l'Etat, via les Ministères de l'Emploi, de la Cohésion Sociale et du Logement, va réglementer la notion d'ingénierie sociale. **Le 30 juin 2006, est créé le Deis par Décret.**

C'est donc au regard des nouveaux besoins sociaux, de la prise en compte de l'exigence des nouveaux territoires, dont l'Europe ; et dans une perspective de meilleure coopération et de mise en synergie des compétences des acteurs sociaux qu'apparaît ce diplôme. Sa principale caractéristique est d'« *exercer des fonctions d'expertise, de conseil, de conception, de développement et d'évaluation appliquées aux domaines des politiques sociales et de l'intervention sociale* ⁸ ».

Cependant, comme spécifié dans le rapport Morel, « *le terme d'ingénierie sociale a suscité de nombreuses questions sur son contenu et sa définition. (...), des inquiétudes des différents réseaux professionnels (...). S'est exprimée notamment la crainte que la fonction d'ingénierie sociale ne recouvre les différents métiers existants dans les réseaux, tendant ainsi à les indifférencier (...)* »

Redéfinition des rôles

Ce changement de « cap » de la position Etatique, initié par la décentralisation puis par la série de lois des années 2000, vient bouleverser tout le fonctionnement du système en place. Si nous abordons l'analyse de ce contexte par une approche systémique, qui veut que toute modification d'un élément entraîne la modification du tout, on peut en conclure

⁸ Issu du Décret

qu'il ne peut y avoir changement sans crise. Et, si le système peut accueillir la crise, il est aussi en capacité de se réinventer. Ce que propose cette nouvelle compétence, c'est accompagner au changement et faciliter les liens.

« Située à l'intersection des domaines politiques et techniques, elle permet d'éclairer la compréhension des enjeux propres à chacun d'eux et de favoriser leur rapprochement. »⁹ Néanmoins, d'après les résultats du questionnaire, seulement 50% des professionnels la connaissent. Son émergence semble atterrir sur plusieurs points que nous allons tenter de mettre en discussion.

Freins culturels

Le champ social regroupe des professions centrées sur la personne, la relation d'aide est le cœur de métier. Il semble que pour certains (5 personnes sur 30), les valeurs de la profession soient « noyées, édulcorées » au profit des mots comme audit, évaluation, procédures, qualité, rationalisation.

On peut comprendre cette inquiétude, accentuée, me semble-t-il par les nombreuses lois qui ont émergé dans la dernière décennie, de façon frénétique, comme nous l'avons indiqué plus haut. Je pense qu'il est important que ce soient en majorité les travailleurs sociaux qui accèdent à ce type de poste, par la connaissance qu'ils ont des différentes professions, des modes d'organisation, ainsi que de par leur éthique.

Il faut tenir compte de la tendance de notre société à voir apparaître des situa-

tions de plus en plus complexes, des dispositifs qui tentent de se repositionner face aux changements apportés par les politiques sociales. Cela demande de nouvelles compétences et l'instauration d'une place nouvelle à accorder aux acteurs sociaux, quels qu'ils soient.

C'est par les interactions et envers les personnes que seront dirigées les actions de l'ingénierie sociale. « En éducation et dans les autres métiers de l'humain, on résiste volontiers à l'idée qu'on peut rationaliser le traitement des personnes »¹⁰. Mobiliser les ressources, mutualiser les compétences font partie des prérogatives du cadre développeur. C'est bien sa posture d'expert, qui l'y aidera, et sa position de cadre qui le légitimera dans cette entreprise. Néanmoins, le futur titulaire du Deis devra également maîtriser les enjeux politiques, économiques et financiers, et avoir une connaissance fine des territoires. Mais alors, y-aurait-il enchevêtrement des fonctions ?

La place du titulaire du Deis

La fonction principale des cadres dirigeants du social, titulaires du Cafdes « est de répondre à une exigence de rationalisation, à travers des politiques de management, de gestion, ou encore de développement institutionnel. »¹¹ L'expertise qui concerne le Deis exige une réflexivité qui va lui permettre de passer de la posture d'observateur engagé à celle de chercheur distancié, dans l'objectif de transformer les représenta-

⁹ Issu du référentiel.

¹⁰ Perrenoud Philippe. « Adosser la pratique réflexive aux sciences sociales, condition de la professionnalisation. ». *Education Permanente*, n° 160, septembre 2004, pp. 35-60.

¹¹ Revue Vie sociale, Ibid.

tions, de construire des analyses et de créer les outils nécessaires à une meilleure compréhension du réel dont la finalité servira à l'ensemble des personnes (professionnels, usagers).

Par la connaissance de l'organisation et du fonctionnement du service où il sera amené à travailler, ainsi que par la prise en compte et le développement du réseau et du partenariat, le professionnel facilitera le rapprochement, le maillage, la collaboration. Il fera fonction d'interface. Il est à la fois dégagé des autres fonctions et complémentaire à elles.

Il pourra également être au côté de l'élu, apportant une aide à la décision, un appui technique, un conseil. Tout en étant «en complément de» ou «au côté de», le cadre développeur œuvre en toute autonomie. L'équipe de travail ainsi formée constitue un outil vraiment pertinent pour répondre aux enjeux qui sont et seront ceux du champ social et médico-social.

Méconnaissance et désinformation

Ce professionnel est également expert des politiques sociales. Il porte dans ses missions la communication, la veille sociale et l'accès à l'information des différents professionnels qui l'entourent. Les personnes ne connaissant pas l'ingénierie sociale souhaitent à 36% qu'il existe plus de communication autour de ces termes et entre les différentes sphères du travail de terrain et de la formation.

Cette dernière remarque renvoie à la question plus large de la réflexion du

travail social sur lui-même, de sa capacité à conceptualiser et à se réinventer. C'est cela que l'ingénierie sociale se propose d'apporter au secteur, en plus de valoriser ce qu'il a de plus humain dans ses savoirs multiples et complexes.

L'ingénierie sociale peut prendre des formes diverses et existe déjà dans les organisations sans qu'elle soit nommée ainsi. L'apparition du diplôme éclaire sur une prise de conscience du législateur de l'intérêt de nommer un *chef d'orchestre*¹² à cette juxtaposition de services, d'institutions, dans l'objectif de mieux répondre aux problématiques sociales actuelles. L'accueil encore réservé de la profession pour le Deis montre à quel point les changements s'opèrent lentement.

C'est pourtant par la valorisation des ressources de tous les acteurs et de leurs productions, et par la construction d'une pensée sur l'intervention sociale que le secteur gagnera en transparence et donc en légitimité, dans le but de voir apparaître une *nouvelle praxis sociale*¹³

¹² Terme employé par Vincent de Gaulejac : « ingénierie sociale », *ibid.*

¹³ Citation de Jean-Christophe Barbant, invité à la journée de valorisation des travaux de recherche, le 30 juin 2011, pôle ressources IRTS PACA.

Bibliographie

- 📖 DE GAULEJAC Vincent *et al.* , L'ingénierie sociale. Editions Syros/Alternatives 1989.
- 📖 DE SINGLY François, L'enquête et ses méthodes, Le questionnaire. 2e édition refondue, Armand Colin 2008.
- 📖 DUBECHOT Phillipe et RIVARD Thierry : Deis. *Collection tout-en-un ingénierie sociale*. Editions Vuibert, Février 2010.
- 📖 PERRENOUD Philippe : Adosser la pratique réflexive aux sciences sociales, condition de la professionnalisation. 2004.
http://www.unige.ch/fapse/SSE/teachers/perrenoud/php_main/php_2004/2004_15.html
- 📖 SAVOYE Antoine : La naissance de l'ingénierie sociale. Revue pour « l'ingénierie à l'assaut du social », n°119, novembre/décembre 1988.
- 📖 Revue Les cahiers français, N°346, La réforme de l'Etat. Editions la documentation française. Septembre/octobre 2008.
- 📖 Revue Vie Sociale n°1/2011. Nouvelle figure de l'encadrement dans l'intervention sociale. Le Diplôme d'État d'ingénierie sociale (DEIS). Cédias.
- 📖 Le rapport Morel : Rapport du groupe de travail sur l'ingénierie sociale, présidé par Annick Morel, inspectrice générale des affaires sociales. Ce rapport a été rédigé grâce à un groupe de travail, comprenant des représentants des administrations centrales, des services déconcentrés et des représentants professionnels de l'ACSé, des ministères de la solidarité, de la jeunesse, des sports et de la vie associative.
- 📖 Vie-publique.fr
- 📖 Le décret n°2006-770 du 30 juin 2006 (JO du 2 juillet 2006) relatif au DEIS et modifiant le code de l'action sociale et des familles (partie réglementaire).
- 📖 Le référentiel de compétences.

Questionnaire sur l'ingénierie sociale

Ce questionnaire est à destination des professionnels du secteur social et médico-social, diplômés; en poste ou non; ayant ou ayant eu une activité professionnelle dans ce secteur. Afin de pouvoir interroger un maximum de personnes concernées, je vous remercie de faire suivre ce questionnaire à tous vos contacts susceptibles de pouvoir y répondre, ou bien de m'adresser leurs coordonnées à maud.massa@gmail.com.

1. Etes-vous un homme ou une femme ?
2. Quels sont vos diplômes et/ou formation ?
3. Depuis combien de temps travaillez-vous dans ce domaine professionnel (ou avez-vous travaillé) ?
4. Dans quel type d'établissement et/ou service travaillez-vous ?
5. Quel statut avez-vous? cadre/non cadre
6. Quelle fonction exercez-vous ?
7. connaissez-vous le terme d'Ingénierie sociale ?

Oui / non

8. Connaissez-vous le DEIS ?

Oui /Non

Si vous avez répondu oui à l'une de ces deux dernières questions, veuillez passer à la question 9, si non, passez à la question 15

9. Vous connaissez ce terme d'ingénierie sociale ou ce diplôme: veuillez situer votre degré de connaissance :

connaissance
très vague

connaissance
plutôt vague

connaissance
moyenne

bonne connaissance

très bonne connaissance

Item 1	<input type="radio"/>	<input type="radio"/>	<input type="radio"/>	<input type="radio"/>	<input type="radio"/>
-----------	-----------------------	-----------------------	-----------------------	-----------------------	-----------------------

10 .Par quels biais/moyens le connaissez-vous ?

11. Existe-il dans votre établissement et/ou service un personnel exerçant ces fonctions ou ayant ce diplôme, et si oui, pourriez-vous expliquer brièvement ce qu'il fait, quel est son statut, le titre de son poste ?

12. Qu'est-ce pour vous que l'ingénierie sociale ?

13. Comment percevez-vous l'arrivée de ce nouveau diplôme dans le champ du travail social et médico-social ?

14. Pensez-vous que l'ingénierie sociale, selon la perception que vous en avez, puisse être utile à votre établissement/service ? à l'ensemble de la profession ? Merci d'argumenter.

Pour les personnes connaissant l'ingénierie sociale, merci d'avoir répondu à ce questionnaire. Pour les autres, suite du questionnaire à la question 15

15. Qu'évoque ce terme d'ingénierie sociale pour vous ?

16. Auriez-vous envie d'en savoir plus et comment, par quel moyen ?

17. Pensez-vous que cette fonction existe dans votre établissement/service, sans qu'elle soit nommée ainsi et par quel(s) statut(s) dans l'organigramme serait-elle représentée ?

18. Selon vous, le fait de ne pas avoir eu connaissance de cette fonction ou de ce diplôme, signifie que : Veuillez cocher la réponse qui vous paraît être la plus proche de votre opinion

- Il n'y a pas assez de liens entre le travail de terrain et la formation dans notre champ professionnel.
- Le diplôme est trop récent
- Il n'existe pas assez de communication autour de ces termes
- C'est un terme qui vous semble « défavorable »
- Autre :

Résultats du questionnaire :

QUESTION 1

Répartition des personnes par sexe, en nombre.

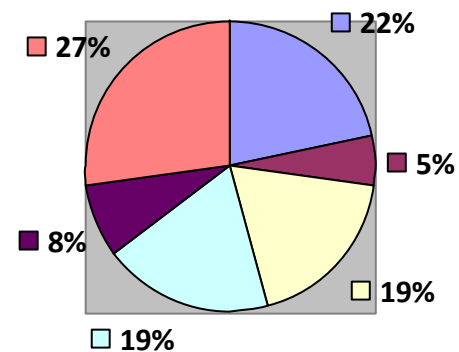


QUESTION 5

Répartition des personnes par statut, en nombre.



Répartition des personnes par fonction, en pourcentage.

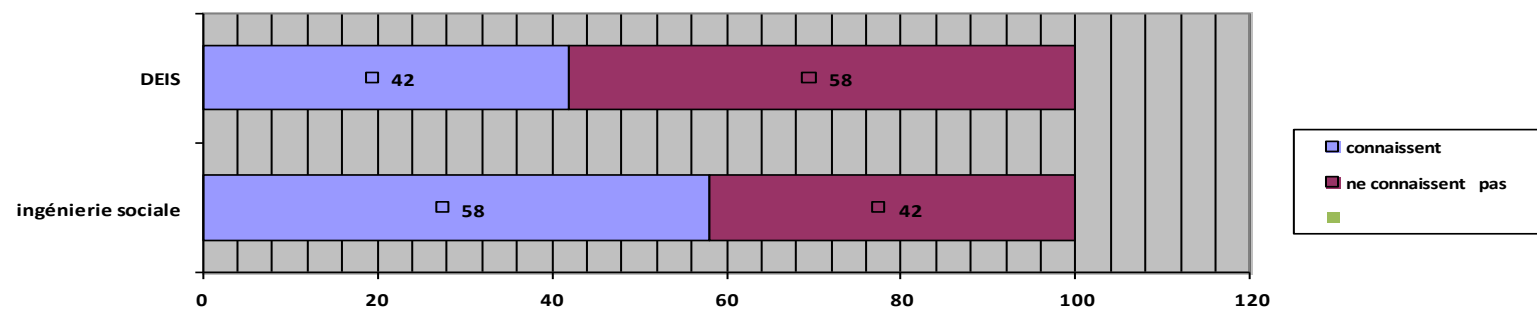


- ASSISTANT SERVICE SOCIAL
- CONSEILLER INSERTION PROFESSIONNEL
- EDUCATEUR SPECIALISE
- CONSEILLER ECONOMIE SOCIALE ET FAMILIALE
- AUTRE
- CADRES

10

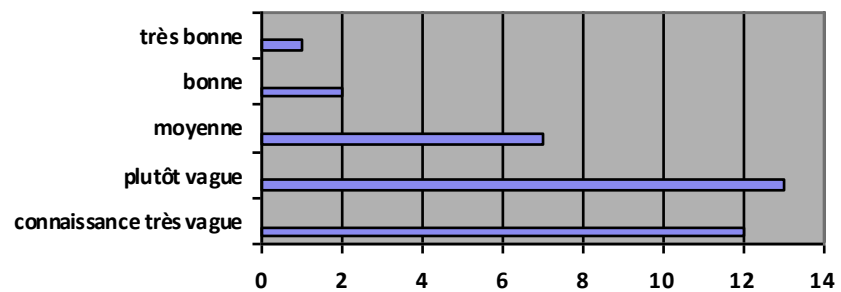
Questions 7 et 8

En pourcentage, les connaissances des personnes de l'ingénierie sociale ou du DEIS

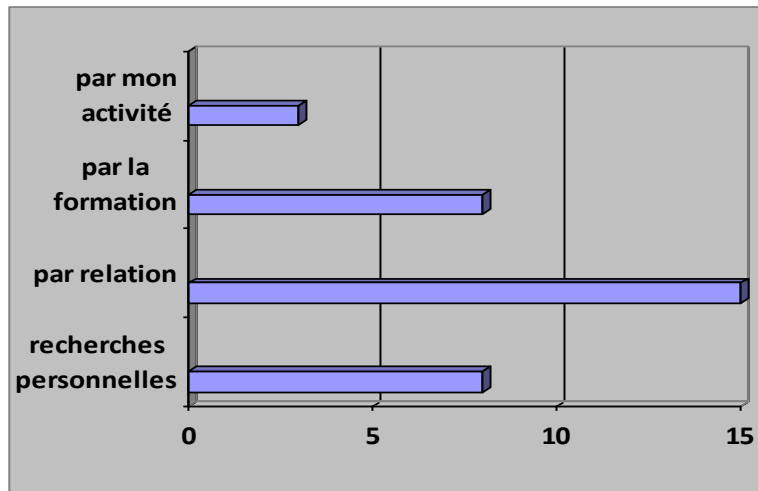


Question 9

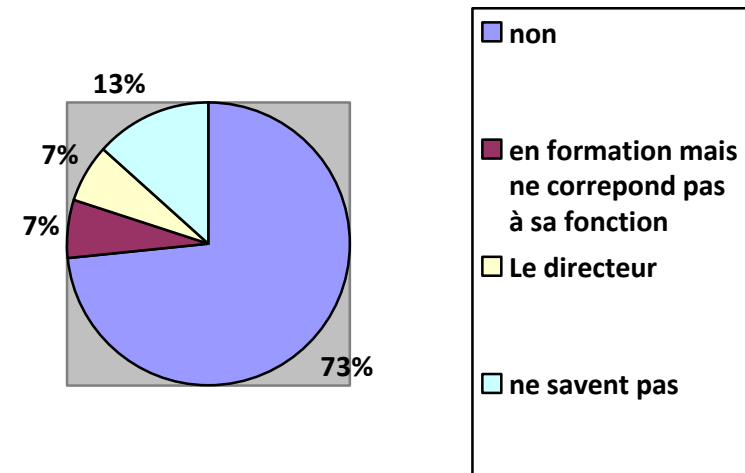
Evaluation des connaissances en nombre de personnes



Question 10 : *Par quels biais/moyens connaissez-vous ces termes ?*



Question 11 : *Existe-t-il dans le service un personnel qui exerce cette fonction ou qui détienne ce diplôme ?*



Question 12 : *qu'est-ce pour vous que l'ingénierie sociale ?*

12

Pour ceux qui connaissent

C'est un outil permettant de mutualiser des savoirs, des expériences, en vue d'élaborer un projet ; rendre acteur celui qui demande de l'aide mais en étant dans l'efficience pour être efficace ; la recherche en sciences sociales ; veille sociale ; Créer, développer, repenser des moyens, des tech-

niques dans le champ du travail social ; une expertise supplémentaire à celle développée par les travailleurs sociaux et les cadres du secteur social avec une ouverture plus importante sur les différents champs ; des projets de coordination avec les différents partenaires sociaux ; Expert du fonctionnement des organisations sanitaires et sociales ; cela correspond pour moi à de l'expertise sociale. Observer le travail qui est fait sur le terrain, avoir une prise de recul nécessaire afin de poser un diagnostic quant à la situation observée. Cela permet ensuite d'apporter des solutions en cas de situation d'incompréhension ou de conflit, apporter un mieux être et une meilleure efficacité dans la relation en travail social, apporte également une réflexion sur le travail au quotidien ; C'est pour moi une approche (plus qu'un métier) qui combine des compétences en matière d'expertise, d'évaluation et de développement de projets. La mise en œuvre de cette approche requiert une posture fortement orientée vers l'aide à la décision ; ce serait de mesurer l'impact qu'un dispositif peut avoir à tous les niveaux (économique, social, financier,...) ; une approche d'ensemble des différentes dimensions de l'action sociale sous des axes sociologiques, économiques, politiques, juridiques et institutionnels ; L'étude des modes de fonctionnement, des modes d'intervention du travailleur social et de la personne accompagnée ; L'étude des différentes structures et politiques sociales existantes et leurs interactions ; L'ingénierie sociale est l'interface entre les décideurs et le public ; réflexion et mise en place d'actions sociales ; l'ingénierie sociale représente une méthodologie d'intervention ; aider et/ou conseiller les structures dans le champ de l'action sociale ; permettre l'organisation anticipée des services sociaux ou structures.

Questions 13 et 14 : *comment percevez-vous l'arrivée de ce nouveau diplôme ? Pensez-vous qu'il puisse être utile à votre établissement/service, et à la profession ?*

•19 personnes y sont favorables :

Il innove, utile à l'équipe, ouvrir d'autres horizons au travail social, apporter une nouvelle vision, intéressant, permet d'amener une pratique réflexive, vient observer notre façon de vivre au travail afin d'améliorer le travail social produit ; positive dès lors qu'elle permettra une réflexion sur des pratiques professionnelles et institutionnelles ; intéressant pour les travailleurs sociaux de pouvoir évoluer vers ces perspectives de travail et ce type de diplôme. Utile pour les modes d'accompagnement ; utile, au regard de l'écart qui se creuse entre les politiques sociales et les besoins repérés des populations ; enjeu pour favoriser une méthodologie d'intervention différente et repenser les pratiques sociales. Nécessaire ; permet d'adapter les formations en travail social au plus proche de la réalité de terrain ; harmoniser les pratiques entre social et animation ; coordination de projet ; Utile de façon ponctuelle ; il est nécessaire pour les futurs prétendants à cette fonction de communiquer sur leur fonctions futures auprès des acteurs sociaux ; uniquement pour du développement ; oui, prise de recul sur le quotidien, amener du sens aux tâches cou-

rantes, donner un avis d'expert ; indispensable pour adapter nos savoirs, nos dispositifs aux besoins de la population, qui sont souvent en décalage ; notion d'ingénierie valorisante pour la profession ; éviter l'usure des professionnels, permettre de faire le lien entre les élus et les acteurs sociaux, à l'heure des restrictions budgétaires, des évolutions de société, des enjeux démographiques, des questions de santé publique, d'éducation, il importe d'envisager de nouvelles pratiques dans le secteur social et médico-social. Utile et nécessaire pour le secteur de la mandature judiciaire à la protection des majeurs ; oui au vu de la complexité exponentielle des situations ;

•6 personnes ne se prononcent pas

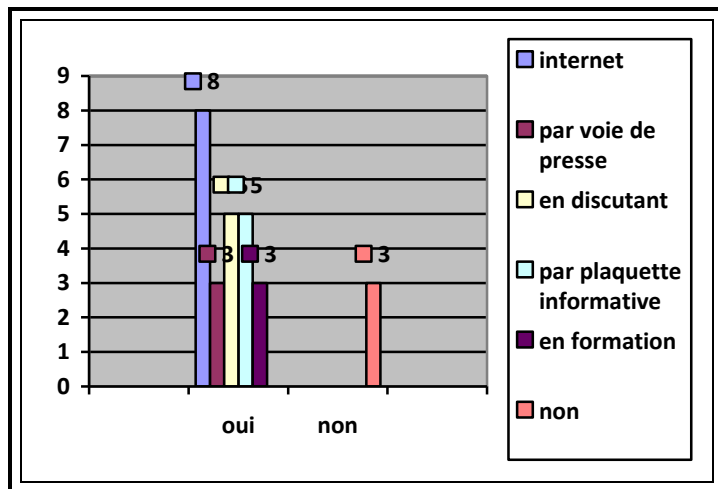
•5 y sont défavorables : pas utile en centre d'accueil pour demandeurs d'asile ; perçus comme des « audits » dont on pense que leur travail est de porter un jugement sur celui des travailleurs sociaux ou salariés du social, augmenter les contraintes de procédures pour les petites structures ; vient vérifier que les lois soient bien appliquées ; notion ambiguë, par rapport au Cafdes ; privilégie l'aspect économique et financier ; crainte de cloisonnement plus accentué encore des divers secteurs sociaux et médico-sociaux.

A partir de la question 15, le questionnaire s'adresse aux personnes ayant répondu non aux questions 7 et/ou 8.

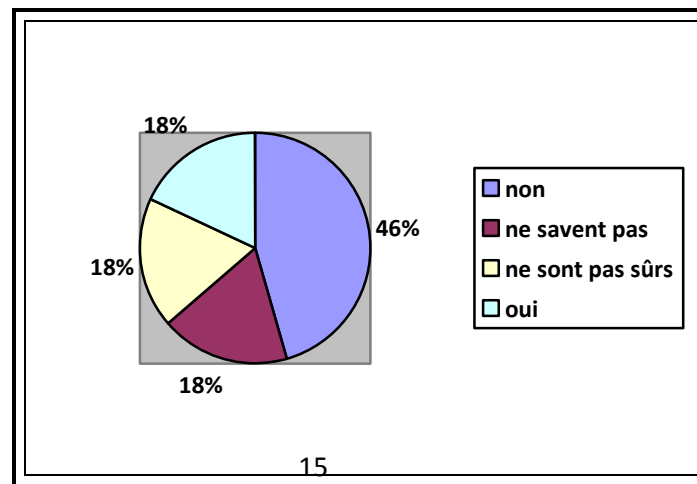
Question 15 : *Qu'évoque ce terme d'ingénierie sociale pour vous ?*

Pour ceux qui ne connaissent pas du tout ni le terme ni le diplôme, il s'agit d'un Métier de cadre ou supérieur dans le social, **qui s'occupe de** montage de projets pouvant être financés, des réponses à appel d'offres. Il structure et organise le système social, met en œuvre les politiques sociales. **C'est un** travail d'expertise d'évaluation du secteur dans son évolution, **une** réflexion scientifique en vue d'élaborer des procédés de fonctionnement, des démarches de travail. **C'est** le fait de traiter de façon plus scientifique et théorique les problématiques sociales, **une** Réflexion sur la manière d'accompagner un public, les moyens à mettre en place pour y arriver à l'échelle nationale départementale ou d'une structure. **C'est également** travailler des projets et/ou analyser la cohérence de projets pour répondre à la demande d'un établissement, d'une ville ou d'une question sociale. **Enfin, évoquent une liste de mots-clefs : Recherches, rencontres, débats, réseau, politique, décision, amélioration, création.**

Question 16 : *Auriez-vous envie d'en savoir plus et par quel moyen ?*



Question 17 : *Pensez-vous que cette fonction existe dans votre établissement/service, sans qu'elle soit nommée ainsi et par quel(s) statut(s) dans l'organigramme serait-elle représentée ?*



Pour les personnes ayant répondu oui, le statut identifié correspondant à cette fonction est représenté par les postes de « responsable de projet, coordinateur, directeur des ressources humaines et/ou directeur. »

Question 18 : *Selon vous, le fait de ne pas avoir eu connaissance de cette fonction ou de ce diplôme, signifie que :*

